

advance 52 series  
GEBRUIKSAANWIJZING  
**Model A52-FS**

RIC/RITE  
Ontvanger-in-kanaal/Ontvanger-in-het-oor



**Specsavers<sup>®</sup>**

# UW HOORTOESTEL

*(In te vullen door de audicien)*

**Uw hoortoestelserie:**

---

## PROGRAMMA'S

- |                                    |  |
|------------------------------------|--|
| <input type="checkbox"/> Universal | <input type="checkbox"/> Audibility Extender |
| <input type="checkbox"/> Quiet     | <input type="checkbox"/> Audibility Extender |
| <input type="checkbox"/> Transport | <input type="checkbox"/> Audibility Extender |
| <input type="checkbox"/> Urban     | <input type="checkbox"/> Audibility Extender |
| <input type="checkbox"/> Party     | <input type="checkbox"/> Audibility Extender |
| <input type="checkbox"/> Muziek    | <input type="checkbox"/> Audibility Extender |
| <input type="checkbox"/> T         | <input type="checkbox"/> Audibility Extender |
| <input type="checkbox"/> M+T       | <input type="checkbox"/> Audibility Extender |

---

## SPECIALE PROGRAMMA'S

- |                                |  |
|--------------------------------|--|
| <input type="checkbox"/> Zen   | <input type="checkbox"/> Audibility Extender |
| <input type="checkbox"/> Phone | <input type="checkbox"/> Audibility Extender |

## SMARTTOGGLE-PROGRAMMA'S

---

Zen+

Audibility Extender

---

Phone+

Audibility Extender

---

### LET OP

De programmanamen in de tabel zijn de standaardnamen. Als u ervoor hebt gekozen om andere beschikbare namen te gebruiken, dan raden wij aan de nieuwe namen in de tabel te noteren. Op die manier weet u altijd welke programma's u in uw hoortoestellen hebt.

### LET OP

Lees dit boekje en het boekje "Oorsets voor Widex hoortoestellen" aandachtig door voordat u het hoortoestel in gebruik neemt.

# INHOUD

<b>UW HOORTOESTEL.....</b>	<b>6</b>
Welkom.....	6
Uw hoortoestel in een oogopslag.....	6
Belangrijke veiligheidsinformatie.....	7
<b>HET HOORTOESTEL.....</b>	<b>9</b>
Gebruiksindicaties.....	9
Bedoeld gebruik.....	9
De batterij.....	9
Indicatie bijna lege batterij.....	10
Batterij verwisselen.....	10
Beveiligde batterijlade.....	11
Geluidssignalen.....	11
Verloren partnerhoortoestel .....	12
Links en rechts onderscheiden.....	12
Het hoortoestel in- en uitschakelen.....	13
Uw hoortoestel plaatsen en verwijderen.....	13
Het hoortoestel verwijderen.....	14
Geluid en programma aanpassen.....	14
Programma's.....	15
Het Zen-programma.....	18

Een telefoon gebruiken met hoortoestellen.....	18
<b>REINIGEN.....</b>	<b>19</b>
Instrumenten.....	19
Het hoortoestel reinigen.....	19
<b>ACCESSOIRES.....</b>	<b>21</b>
<b>PROBLEMEN OPLOSSEN.....</b>	<b>22</b>
<b>WETTELIJKE VOORSCHRIFTEN.....</b>	<b>24</b>
EG-richtlijnen.....	24
Richtlijn 2014/53/EU.....	24
Informatie over afvoer.....	24
<b>SYMBOLEN.....</b>	<b>25</b>

# UW HOORTOESTEL

## Welkom

Gefeliciteerd met uw nieuwe hoortoestel.

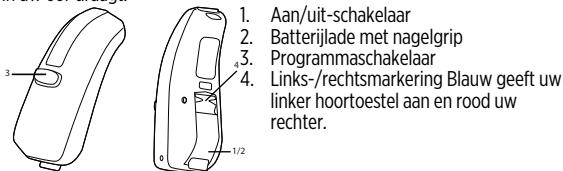
Zorg ervoor dat u uw hoortoestel regelmatig gebruikt, ook al kan het even wennen zijn. Mensen die hun hoortoestel maar af en toe gebruiken, halen vaak niet alles eruit wat erin zit.

### LET OP

Uw hoortoestel en de accessoires kunnen er anders uitzien dan afgebeeld in deze gebruiksaanwijzing. We behouden ons tevens het recht voor om, indien nodig, wijzigingen aan te brengen.

### Uw hoortoestel in een oogopslag

Afgebeeld is uw hoortoestel zonder de oorset. Raadpleeg voor meer informatie over de oorset de gebruiksaanwijzing van de oorset. De oorset bestaat uit een draadje en een oortip en is het deel van uw hoortoestel dat u in uw oor draagt.



## Belangrijke veiligheidsinformatie

Lees deze pagina's aandachtig door, voordat u uw hoortoestel gaat gebruiken.



**Hoortoestellen en batterijen kunnen gevaarlijk zijn indien ze worden ingeslikt of niet juist worden gebruikt. Inslikken of onjuist gebruik kunnen resulteren in ernstig letsel of zelfs overlijden. Neem bij inslikken onmiddellijk contact op met uw lokale alarmnummer of ziekenhuis.**



Haal uw hoortoestellen eruit als u ze niet gebruikt. Dat helpt bij het doorluchten van de gehoorgang en voorkomt oorontstekingen.



Neem direct contact op met uw arts of audicien als u vermoedt dat u een oorontsteking of allergische reactie hebt.



Voelt het hoortoestel niet comfortabel aan of past het niet goed en veroorzaakt het irritatie, roodheid of iets dergelijks, neem dan contact op met uw audicien.



Verwijder uw hoortoestellen, voordat u gaat douchen, zwemmen of een haardroger gaat gebruiken.



Zorg ervoor dat u uw hoortoestellen niet in hebt als u parfum, spray, gel, lotion of crème opbrengt.



Maak uw hoortoestel niet droog in een magnetron, omdat het daardoor kapot zal gaan.



Gebruik nooit hoortoestellen van andere mensen en laat nooit andere mensen uw toestellen gebruiken, omdat uw gehoor hierdoor beschadigd kan raken.



Gebruik uw hoortoestellen nooit in omgevingen waar sprake kan zijn van explosieve gassen, zoals in mijnen e.d.



**Houd hoortoestellen en de bijbehorende onderdelen, accessoires en batterijen uit de buurt van kinderen en mensen met een geestelijke handicap.**



Probeer nooit zelf het hoortoestel te openen of te repareren. Neem contact op met uw audicien als uw hoortoestel gerepareerd moet worden.



Uw hoortoestellen bevatten radiocommunicatietechnologie. Let altijd op de omgeving waarin u ze gebruikt. Als er bepaalde beperkingen gelden, moet u de nodige voorzorgsmaatregelen treffen om hieraan te voldoen.



**Uw hoortoestel is bijzonder krachtig en kan geluiden van meer dan 132 dB afspelen. Er kan daarom gevaar bestaan voor beschadiging van uw restgehoor..**



Stel uw hoortoestellen niet bloot aan extreme temperaturen of een hoge luchtvochtigheid en maak ze snel droog als ze nat worden of als u flink zweet.

Zorg er bij het transport en de opslag van uw hoortoestellen voor dat de temperatuur tussen -20 °C en +55 °C (-4 °F en 131 °F) blijft en de luchtvochtigheid tussen 10%-95% rH.

Uw hoortoestellen zijn ontwikkeld om te functioneren binnen de temperatuur-, vochtigheid- en atmosferische bereiken van 0-50 °C (32-122 °F), 10-95% rV en 750 tot 1060 mbar.

U vindt technische informatiebladen en aanvullende informatie over uw hoortoestellen op: [www.specsavers.com](http://www.specsavers.com).



# HET HOORTOESTEL

## Gebruiksindicaties

De hoortoestellen zijn bedoeld voor personen met licht (10 dB HL) tot (zeer) ernstig (100 dB HL) gehoorverlies in alle configuraties van gehoorverlies.

De toestellen dienen te worden geprogrammeerd door hiertoe bevoegde personen (audiologen, audiiciens, KNO-artsen) die zijn opgeleid op het gebied van hoorrevalidatie.

## Bedoeld gebruik

De hoortoestellen zijn bedoeld als zgn. luchtgeleidingshoortoestellen voor alledaagse luistersituaties. De hoortoestellen kunnen zijn voorzien van het Zen-programma, bedoeld om een ontspannende 'geluidsachtergrond' te bieden (d.w.z. muziek-/ruisbron) voor volwassenen die naar een dergelijke achtergrond willen luisteren in een rustige omgeving.

## De batterij

Gebruik een **zink-luchtbatterij van type 312** voor uw hoortoestel.

Gebruik altijd een geheel nieuwe batterij die exact overeenkomt met het type dat wordt aangeraden door uw audiicien.

### LET OP

Controleer of de batterij helemaal schoon is zonder resten, voordat u deze in het hoortoestel plaatst. Anders werkt uw hoortoestel mogelijk niet naar behoren.



Probeer zink-luchtbatterijen voor uw hoortoestel nooit opnieuw op te laden, aangezien deze kunnen exploderen.



Laat een lege batterij nooit in de hoortoestellen zitten als u die opbergt. Die kan dan gaan lekken en uw hoortoestel beschadigen.



Volg bij het afdanken van batterijen de instructies op de verpakking en let op de vervaldatum.

### **Indicatie bijna lege batterij**

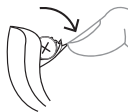
Als de batterij leeg is, hoort u een geluidssignaal. Als de batterij plotseling leegloopt, hoort u mogelijk geen waarschuwing. Wij adviseren om altijd een reservebatterij mee te nemen.

### **Batterij verwisselen**

U verwisselt de batterij als volgt:



Verwijder de sticker van de nieuwe batterij en zorg ervoor dat er geen lijmresten meer op zitten. Laat de batterij 60 seconden "ademen".



Gebruik de nagelgrip om het batterijdeksel voorzichtig open te klappen en haal de oude batterij eruit.



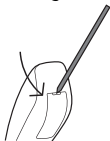
Plaats vervolgens de nieuwe batterij in de lade, zie afbeelding. Sluit de lade. Als deze niet makkelijk dichtgaat, zit de batterij er niet goed in. Verwijder de batterij als u het hoortoestel een paar dagen niet gebruikt.

### **LET OP**

Probeer uw hoortoestel niet te laten vallen. Houd het hoortoestel boven een zachte ondergrond als u de batterij verwisselt.

### **Beveiligde batterijlade**

Als het hoortoestel voor een kind of iemand met een geestelijke handicap is bedoeld, kunt u uw audicien vragen om het toestel te voorzien van een beveiligde batterijlade.



Voor het openen van de batterijlade gebruikt u het speciale instrument dat u hebt gekregen, zie afbeelding.

### **Geluidssignalen**

Uw hoortoestel speelt geluiden af om u erop te wijzen dat bepaalde functies zijn geactiveerd of dat u bent overgestapt op een ander programma. Bij deze geluiden kan het gaan om gesproken boodschappen of toontjes, afhankelijk van uw behoeften en voorkeuren.

<b>Programma 1</b>	Bericht/één kort piepje
<b>Programma 2</b>	Bericht/twee korte piepjes
<b>Programma 3</b>	Bericht/drie korte piepjes
<b>Programma 4</b>	Bericht/één kort en één lang piepje
<b>Programma 5</b>	Bericht/één lang piepje en twee korte piepjes
<b>Zen+</b>	Bericht/toon

Vraag uw audicien om deze geluiden uit te schakelen als u die niet nodig hebt.

### **Verloren partnerhoortoestel**

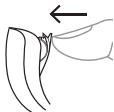
(Alleen beschikbaar voor bepaalde modellen)

Uw audicien kan een functie in uw hoortoestel inschakelen die u waarschuwt als het toestel het contact met het hoortoestel in het andere oor verliest. U hoort dan een gesproken boodschap in uw oor.

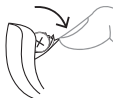
### **Links en rechts onderscheiden**

Het hoortoestel voor uw rechteroor heeft een rode markering. Het hoortoestel voor uw linkeroor heeft een blauwe markering.

## Het hoortoestel in- en uitschakelen



Schakel het hoortoestel in door het batterijdeksel te sluiten. Het hoortoestel geeft via een geluidssignaal aan dat het is ingeschakeld, tenzij uw audicien deze functie heeft uitgeschakeld.



Schakel het hoortoestel uit door het batterijdeksel omlaag te drukken.

### LET OP

Schakel het hoortoestel uit als u het niet gebruikt.

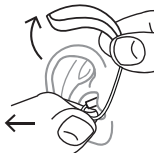
## Uw hoortoestel plaatsen en verwijderen



1. Plaats de oorset in de gehoorgang, terwijl u het onderste deel van het slangetje/draadje vasthoudt. Het kan handig zijn om het buitenoor tegelijkertijd naar boven en naar achteren te trekken.
2. Vervolgens plaatst u het hoortoestel achter het oor. Het hoortoestel moet goed op het oor rusten, vlak bij uw hoofd.

Uw hoortoestel kan worden voorzien van verschillende soorten oorsets. Meer informatie over uw oorset vindt u in de aparte gebruiksaanwijzing voor de oorset.

## Het hoortoestel verwijderen



Haal eerst het hoortoestel achter het oor vandaan. Trek vervolgens rustig de oorset uit de gehoorgang, waarbij u het onderste deel van het slangetje/draadje vasthoudt.

## Geluid en programma aanpassen

Als u twee hoortoestellen hebt, kan de druktoets op verschillende manieren worden geprogrammeerd:

### **Als een speciale programmatoets:**

Om het programma te veranderen, tikt u heel eenvoudig op de toets. Om SmartToggle-programma's te openen en te sluiten, houdt u de druktoets langer dan één seconde ingedrukt (deze instelling is optioneel). Als u eenmaal in het SmartToggle-programma bent, kunt u tussen de verschillende Zen-stijlen wisselen door kort op de toets te tikken.

### **Als een speciale toets om het volume aan te passen:**

Tik op de toets op uw rechter hoortoestel als u meer geluidskwaliteit en meer volume wilt. Als u het volume wilt verlagen of meer comfort wilt, tikt u op de toets op uw linker hoortoestel.

Door langer op een van uw hoortoestellen te drukken, dempt u het geluid of schakelt u het weer in (deze instelling is optioneel).

### **Als een gecombineerde toets voor programma en volume aanpassen:**

Als u deze optie hebt, tikt u op de toets op uw rechter hoortoestel als u meer geluidskwaliteit en meer volume wilt. Als u het volume wilt verlagen of meer comfort wilt, tikt u op de toets op uw linker hoortoestel. Door langer op een van uw hoortoestellen te drukken, verandert u het programma.

Als u slechts één hoortoestel hebt, verandert u met een korte tik het programma en met een lange tik gaat u naar de SmartToggle-programma's.

### **Programma's**

<b>PROGRAMMA'S</b>	<b>GEBRUIK</b>
Universal	Voor dagelijks gebruik
Quiet	Speciaal programma voor luisteren in stille omgevingen
Transport	Voor het luisteren in situaties met lawaai van auto's, treinen enz.
Urban	Voor het luisteren in situaties met wisselende geluidsniveaus (supermarkten, rumoerige werkplekken e.d.)
Party	Voor het luisteren in situaties waarbij veel mensen tegelijk aan het praten zijn
Music	Voor het luisteren naar muziek

**PROGRAMMA'S****GEBRUIK**

---

T Met dit programma luistert u via de luisterspoel van het hoortoestel, waardoor u rechtstreeks naar het geluid kunt luisteren zonder achtergrondlawaai (u hebt hiervoor wel een ringleidingsstelsel nodig)

---

M+T Dit programma is een combinatie van de microfoon van het hoortoestel en de luisterspoel. U luistert naar de geluidsbron, maar kunt ook andere geluiden horen

---

**SPECIALE PROGRAMMA'S GEBRUIK**

---

Zen Speelt tonen of geruis af voor een ontspannende geluidsachtergrond

---

Phone Dit programma is ontwikkeld voor het luisteren naar telefoongesprekken

---

**SMARTTOGGLE-PROGRAMMA'S****GEBRUIK**

---

Zen+ Dit programma is vergelijkbaar met Zen, maar u kunt ook naar andere soorten tonen of geruis luisteren

---



## **SMARTTOGGLE-PROGRAMMA'S**

## **GEBRUIK**

---

Phone+

Met dit programma kunt u naar de telefoon luisteren en geluiden uit de omgeving vermijden. Een van uw hoortoestellen stuurt het telefoongesprek door naar het andere, zodat u met beide oren kunt luisteren

---

### **LET OP**

De namen in de lijst met programma's zijn de standaardnamen. Uw audicien kan ook een andere programmanaam uit een vooraf geselecteerde lijst selecteren. Op die manier kunt u in alle luistersituaties eenvoudiger het juiste programma selecteren.

### **LET OP**

U kunt maar één SmartToggle-programma op uw hoortoestel gebruiken.

Afhankelijk van uw gehoorverlies kan uw audicien de functie Audibility Extender activeren. Vraag uw audicien of dit misschien iets voor u is.

Als uw behoeften en voorkeuren in de loop van de tijd veranderen, kan uw audicien heel makkelijk uw programmaselectie aanpassen.

## Het Zen-programma

Uw hoortoestel kan zijn voorzien van een uniek, optioneel luisterprogramma dat Zen heet. Dit produceert muzikale klanken (en/of een ruisend geluid) op de achtergrond.



Bemerkt u een vermindering van de luidheid, uw tolerantie van geluiden, het niet duidelijk klinken van spraak of een toename van tinnitus (oorsuizen), neem dan contact op met uw audicien.



Het gebruik van het Zen-programma kan het horen van normale geluiden - zoals spraak - lastiger maken. Gebruik het daarom niet als het horen van deze geluiden belangrijk is. Zet het hoortoestel in een dergelijke situatie op een programma zonder Zen.

## Een telefoon gebruiken met hoortoestellen

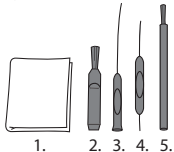


Als u telefoneert, raden we u aan om de telefoon onder een hoek boven het oor te houden en niet tegen de oorschelp.

# REINIGEN

## Instrumenten

Bij uw hoortoestel ontvangt u de volgende reinigingsinstrumenten.



1. Doekje
2. Borstel
3. Lang reinigingspennetje
4. Kort reinigingspennetje
5. Batterijmagneet

## Het hoortoestel reinigen

Als u uw hoortoestel dagelijks reinigt, zal het efficiënter werken en comfortabeler aanvoelen.



Neem het hoortoestel af met een zachte doek (bijvoorbeeld de doek die u van uw audicien hebt gekregen).

Neem als de microfoonopeningen zijn verstopt contact op met uw audicien.

Maak uw hoortoestel snel droog als het nat is geworden of als u veel zweet. Sommige mensen gebruiken een speciale droogmodule zoals de Widex Dry-Go als hulpmiddel om hun hoortoestellen droog en schoon te houden. Vraag uw audicien of dit iets voor u is.

Laat als u het hoortoestel niet gebruikt het batterijvak openstaan om het toestel te ventileren. Raadpleeg voor meer informatie over het reinigen van uw oorset de gebruiksaanwijzing van de oorset.



Gebruik geen vloeistoffen of desinfectiemiddelen om uw hoortoestellen te reinigen.



Controleer uw hoortoestel dagelijks na gebruik op gebreken en maak het schoon. Als het hoortoestel stukgaat tijdens het dragen en kleine stukjes in uw gehoorgang achterlaat, dient u uw arts te raadplegen. Probeer de stukjes er nooit zelf uit te halen.

## ACCESSOIRES

Voor uw hoortoestel is een reeks accessoires verkrijgbaar. Overleg met uw audicien of deze accessoires iets voor u zijn.

<b>Naam</b>	<b>Gebruik</b>
RC-DEX	afstandsbediening
TV-DEX	voor het luisteren naar tv en audioapparatuur
PHONE-DEX	voor eenvoudig gebruik als vaste telefoon
FM+DEX	voor het streamen van audio- en FM-signalen
T-DEX	om via een luisterspoel een mobiele telefoon met uw hoortoestel(len) te verbinden
UNI-DEX	voor een draadverbinding met o.a. mobiele telefoons
CALL-DEX	voor een eenvoudige draadloze verbinding met mobiele telefoons
COM-DEX	voor een draadloze verbinding met mobiele telefoons en andere apparaten via Bluetooth
COM-DEX Remote Mic	om hoortoestelgebruikers spraak beter te laten horen in lastige luistersituaties

Uitsluitend in een aantal landen beschikbaar.

## PROBLEMEN OPLOSSEN

Op deze pagina's vindt u adviezen die u kunt volgen als uw hoortoestel niet of niet goed werkt. Neem contact op met uw audicien als het probleem blijft bestaan.

<b>Probleem</b>	<b>Mogelijke oorzaak</b>	<b>Oplossing</b>
Het hoortoestel is volledig stil	Toestel is niet ingeschakeld	Controleer of de batterijlade volledig is gesloten
	De batterij werkt niet	Plaats een nieuwe batterij
Het volume van het hoortoestel is niet luid genoeg	Uw oor is verstopt met oorsmeer	Neem contact op met uw arts
	Uw gehoor kan zijn veranderd	Neem contact op met uw audicien/arts
Het hoortoestel fluit voortdurend	Uw oor is verstopt met oorsmeer	Neem contact op met uw arts
Uw twee hoortoestellen werken niet synchroon	De verbinding tussen de twee hoortoestellen is verbroken	Schakel ze uit en weer in

<b>Probleem</b>	<b>Mogelijke oorzaak</b>	<b>Oplossing</b>
De hoortoestellen reageren niet correct op een verandering van programma of volume met de regelaar	<ul style="list-style-type: none"> <li>a. Het apparaat wordt gebruikt buiten het zendbereik</li> <li>b. Er is een bron met sterke elektromagnetische (EM) interferentie in de nabijheid</li> <li>c. Het apparaat en de hoortoestellen zijn niet gematcht</li> </ul>	<ul style="list-style-type: none"> <li>a. Houd het apparaat dichter bij de hoortoestellen</li> <li>b. Vergroot de afstand tot de bron van EM-interferentie</li> <li>c. Vraag uw audicien of het apparaat is gematcht met de hoortoestellen</li> </ul>
U hoort "onderbroken" spraak (aan en uit) van de hoortoestellen of geen spraak (gedempt) uit het andere hoortoestel.	<ul style="list-style-type: none"> <li>a. De batterij van één van de hoortoestellen is leeg</li> <li>b. Er is een bron met sterke elektromagnetische (EM) interferentie in de nabijheid</li> </ul>	<ul style="list-style-type: none"> <li>a. Vervang batterij in één of beide hoortoestellen</li> <li>b. Vergroot de afstand tot de bron van interferentie</li> </ul>

#### **LET OP**

Deze informatie gaat uitsluitend over de hoortoestellen. Zie de "Ear-sets for Widex hearing aids" voor specifieke informatie over uw oorset. Neem als het probleem blijft bestaan contact op met uw audicien.

# WETTELIJKE VOORSCHRIFTEN

## EG-richtlijnen

### Richtlijn 2014/53/EU

Hierbij verklaart Widex A/S dat deze A52-FS in overeenstemming is met de essentiële eisen en de andere relevante bepalingen van richtlijn 2014/53/EU.

De A52-FS bevat een radiozender die werkt op 10,6 MHz, -54 dBμA/m @10 m.

Een kopie van de conformiteitsverklaring in overeenstemming met 2014/53/EU is te vinden op:

<http://global.widex.com/doc>



N26346

### Informatie over afvoer

Gooi hoortoestellen, hoortoestelaccessoires en batterijen niet weg met huishoudelijk afval.

Hoortoestellen, batterijen en hoortoestelaccessoires moeten worden afgevoerd als elektrische en elektronische apparatuur, of worden afgegeven bij uw audicien.



# SYMBOLLEN

Veelgebruikte symbolen door voor de etikettering van medische hulpmiddelen (labels/IFU/enz.)

## **Symbool** Titel/beschrijving

---



### **Fabrikant**

Het product wordt geproduceerd door de fabrikant waarvan de naam en het adres naast het symbool staan. Indien van toepassing wordt ook de productiedatum genoemd.

---



### **Catalogusnummer**

Het catalogus-/itemnummer van het product.

---



### **Zie de gebruiksaanwijzingen**

In de gebruiksaanwijzingen staat belangrijke waarschuwingeninformatie (waarschuwingen/voorzorgsmaatregelen) die vóór gebruik van het product moet worden gelezen.

---



### **Waarschuwing**

Tekst met een symbool voor waarschuwing moet vóór gebruik van het product worden gelezen.

---



### **WEEE-symbool**

“Niet bij het reguliere afval”. Als het product wordt afgedankt, moet het voor recycling worden ingeleverd bij een inzamelpunt om te voorkomen dat de aanwezige gevaarlijke stoffen schade toebrengen aan het milieu of schadelijk zijn voor de gezondheid van mensen.

---

**Symbol Titel/beschrijving**

---



**CE-markering**

Het product voldoet aan de eisen in de Europese richtlijnen inzake het CE-keurmerk.

---



**RCM-markering**

Het product voldoet aan de wet- en regelgeving op het gebied van elektrische veiligheid, EMC en radioband voor producten die op de Australische of Nieuw-Zeelandse markt worden gebracht.

---



**Interferentie**

Er kan zich elektromagnetische (EM) interferentie voordoen in de nabijheid van het product.

---





WIDEX A/S

Nymoellevvej 6, DK-3540 Lyngby, Denmark  
[global.widex.com](http://global.widex.com)

CE 0459

Gebruiksaanwijzing no:  
9 514 0423 007 #01  
uitgave:  
2018-09

